

Generell produktbeskrivelse

Protecta® Trekker'n er designet for å opprettholde brannmotstanden i vegger og dekker, når disse brytes med gjennomgående kabler og/eller plastrør.

Trekker'n består av en rund eller firkantet stålramme som inneholder ett grafitt basert svellende materiale som reagerer på varme og tetter hullrommet ved brann.

Etter montasje kan man trekke kabler eller plastrør gjennom i ettertid, uten å måtte branntette for hver gang. I tillegg kan den firkantede versjonen enkelt monteres rundt eksisterende kabler eller plastrør, da den har ett lokk.

Trekker'n leveres i to forskjellige lengder, 250mm og 400mm. Sistnevnte skal kun benyttes for dekker som er tykkere enn 250mm.

Dimensjoner:

Versjon	Ytre mål	Indre mål
Ø 50 mm	Ø 50 mm	Ø 40 mm
Ø 90 mm	Ø 90 mm	Ø 72 mm
65x65 mm	65 x 65 mm	55 x 55 mm
95x95 mm	95 x 95 mm	77 x 77 mm

Brannklassifisering – Tabell

Versjon	Type konstruksjon	EI Min.
Ø50 / 65x65mm	Vegg eller dekke av betong etc.	120
Ø50 / 65x65mm	Gipsvegg	60
Ø50 / 65x65mm	Protecta FR Brannplate 1-s og 2-s	60
Ø50 / 65x65mm	Protecta FR Gipsmørtel	60
Ø90 / 95x95mm	Vegg eller dekke av betong etc.	90
Ø90 / 95x95mm	Gipsvegg	60
Ø90 / 95x95mm	Protecta FR Brannplate 1-s og 2-s	60
Ø90 / 95x95mm	Protecta FR Gipsmørtel	60

Trekker'n kan fylles helt eller delvis med kabler og/eller plastrør. Disse må bunes sammen med plaststrips el. l.

Se for øvrig også Produktdokumentasjon fra SINTEF NBL.

Test standarder

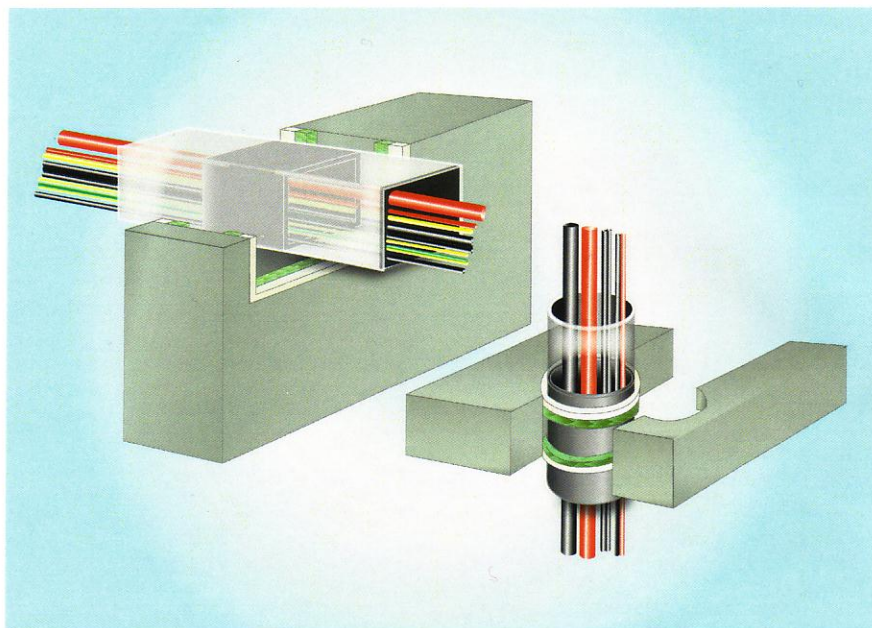
Protecta® Trekker'n er testet i h.h.t. metoder og kriteria beskrevet i:

EN 1363-1
EN 1366-3

Test referanser : SINTEF 103080.17B
SINTEF 103080.17A
BRE 226348A
BRE 227814

Merking : **SINTEF AA-139**

Typisk detaljtegning



Installasjon

1. Hvis Trekker'n skal brukes rundt eksisterende kabler og/eller plastrør, så løft lokket og plassér kablene og/eller plastrørene inne i Trekker'n (gjelder kun firkantede versjoner). Sett deretter lokket tilbake på plass.
2. Monter Trekker'n ved å fuge den fast i utsparingen sentrert i veggen eller dekket slik at den stikker like mye ut på hver side.
3. Montasje i betong etc.:
Dytt først 25mm dybde med steinull som bakdytt og fug deretter minimum 15mm dybde med Protecta® FR Akryl på begge sider av veggen eller dekket.

Montasje i gipsvegg:

Dytt først 20mm dybde med steinull som bakdytt og fug deretter minimum 13mm dybde med Protecta® FR Akryl på begge sider av veggen eller dekket.

Montasje i Protecta FR Brannplate eller FR/EX Gipsmørtel:

Følg montasjeanvisningen for det respektive tetteproduktet. Benytt da veiledningen for mindre kabelgjennomføringer i klasse EI 60.

4. Dytt litt steinull i hver ende for å forhindre kaldrøyk og flammer i å trenge gjennom, før Trekker'n reagerer på varmen og lukker seg. Hvis det medfølger en sort plugg i hver ende, kan denne benyttes i stedet for steinull.
5. Sørg for at etiketten med godkjenningsnummer er synlig etter montasje.
6. Hvis kabler og/eller plastrør trekkes gjennom i ettertid, påse at steinulldyttene eller de sorte pluggene monteres tilbake på plass etterpå.